



**Wedstrijdbepalingen**  
voor het  
**Nederlands Kampioenschap Sprint**  
In de Olympiajol klasse  
**georganiseerd door de GWV Elfhoeven**

onder auspiciën van het Watersportverbond,

in samenwerking met  
de IOU Nederland  
en de Watersportvereniging Viking

van 17 tot en met 18 mei 2025

op de Ertveldplas in Den Bosch

---

De aanduiding [NP] in een regel betekent dat een boot niet tegen een andere boot mag protesteren voor het overtreden van die regel. Dit wijzigt RvW 60.1.

## 1 REGELS

- 1.1\* Het evenement is onderworpen aan de Regels zoals gedefinieerd in de Regels voor Wedstrijdzeilen (RvW) 2025-2028.
- 1.2 In aanvulling op de aankondiging wordt de volgende regels gewijzigd: RvW art. 26, 32 en 33 en de appendices A2.1, A5.1 en A5.2

## 2 WIJZIGING IN DE WEDSTRIJDBEPALINGEN

Iedere wijziging van de wedstrijdbepalingen zal worden bekend gemaakt vóór 9.00 uur op de dag dat deze van kracht wordt, behalve dat iedere wijziging in het schema van de wedstrijden zal worden bekend gemaakt vóór 20.00 uur op de dag voordat deze van kracht wordt.

## 3 COMMUNICATIE

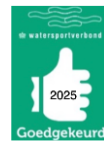
- 3.1 Het officiële mededelingenbord is digitaal. De wedstrijdorganisatie zal hiertoe een speciale Whatsappgroep voor de inschrijvers, de comitéleden en andere belangstellenden aanmaken. Die groepsleden worden op basis van hun opgegeven telefoonnummer in deze groep opgenomen of door het scannen van een QR code die gepubliceerd zal zijn in het wedstrijdbureau. Na afloop van de wedstrijdserie zal het mededelingenbord worden 'gewist'.
- 3.2 Het wedstrijdbureau bevindt zich:  
Ertveldweg 7, 5231 XA 's-HERTOGENBOSCH,  
WSV Viking, Schultelokaal  
Contactpersoon Jeroen Mickers, 06 51176808, jmickers@gmail.com
- 3.3 n.v.t.
- 3.4 n.v.t.


## 4 [DP] GEDRAGSCODE

- 4.1 Deelnemers en ondersteunende personen moeten voldoen aan redelijke verzoeken van race officials.
- 4.2 Deelnemers en ondersteunende personen moeten alle goederen van de organiserende autoriteit met zorg en zeemanschap behandelen, in overeenstemming met alle gebruiksinstructies en zonder de functionaliteit ervan te verstoren.

## 5 SEINEN OP DE WAL

- 5.1 Seinen op de wal zullen worden getoond in de vlaggenmast voor de informatiepost.



- 5.2 Wanneer vlag OW  getoond wordt op de wal, wordt '1 minuut' vervangen door 'niet minder dan 30 minuten' in wedstrijdsein OW.

## 6 PROGRAMMA VAN WEDSTRIJDEN

- 6.1 Een wedstrijd is gedefinieerd als een race waarbij twee groepen tegen elkaar strijden.  
Een manche is gedefinieerd als een reeks opvolgende wedstrijden waarbij alle deelnemende boten minimaal eenmaal aan de start verschijnen.  
Een serie is gedefinieerd als een opvolgende reeks manches waarbij elke boot minimaal een keer tegen elke andere deelnemende boot is aangetreden.  
Voor de bepaling van de einduitslag zullen alleen manches worden meegeteld die zijn voltooid.  
De groepsindeling zal worden bepaald op basis van de jaarranglijst 2024.
- 6.2 Zes manches dienen te worden voltooid om een geldig kampioenschap te varen.  
Binnen de gestelde tijdvensters is er geen limiet voor het maximum aantal manches.
- 6.3 De geplande tijd van het waarschuwingsein voor de eerste wedstrijd van zaterdag is 10.27 uur.  
De geplande tijd van het waarschuwingssignaal voor de eerste wedstrijd van zondag is 9.57 uur.
- 6.4 Om boten te waarschuwen dat het startschip in positie ligt, zal de oranje vlag met één geluidsein worden getoond ten minste vijf minuten voordat het waarschuwingsein wordt getoond.
- 6.5 Op zondag zal geen waarschuwingsein gegeven worden na 14.57 uur.  
Op zaterdag zal geen waarschuwingssignaal worden gegeven na 17.57 uur.
- 6.6 Op elke wedstrijddag zal voor de informatiepost 75 minuten voor aanvang van de eerste race van de dag een palaver worden gehouden.

## 7\* KLASSENVLAGGEN

De getoonde seinvlaggen voor het waarschuwingssignaal voor de (maximaal) races *binnen* een manche zijn:



Op het startschip zal drie minuten voor de start een cijferbord worden getoond met de nummers van de twee aantredende groepen

## 8 WEDSTRIJDGEBIED

Aanhangsel A: de kaart van de locatie van het evenement  
Aanhangsel B: de plaats van het wedstrijdgebied


## 9 BANEN

- 9.1\* De tekening in appendix C toont de baan en bij benadering de hoeken tussen de rakken, de volgorde waarin de merktekens moeten worden voorbijgevaren en de kant waar elk merkteken moet worden gehouden.  
De lengte van de baan wordt beperkt door de afstand tussen de onder- en bovenwal.
- 9.2 n.v.t.
- 9.3 Banen zullen niet afgekort worden. Dit wijzigt RvW 32



9.4 Rakken van de baan zullen na het voorbereidingssein niet gewijzigd worden. Dit wijzigt RvW 33

## 10 MERKTEKENS

10.1\* Merktekens 1, 2 en 3 zijn drijvende gele boeien met daarop een blauw-gele vlag. 

10.2 n.v.t.

10.3\* De startmerktekens zijn een rode en groene vlag. De finishmerktekens zijn blauwe vlaggen.

10.4 n.v.t.

10.5 De volgende merktekens moeten gerond worden start-1sb-2sb-3sb-finish.

## 11 HINDERNISSEN

De startlijn en de finishlijn zijn hindernissen voor boten die niet het oogmerk hebben om te starten cq. te finishen.

## 12 DE START

12.1 In afwijking van art. 26 RvW zullen de races binnen een manche worden gestart in een drieminutenrooster.

Tussen de verschillende manches zal minimaal vijf minuten verstrijken tussen de finish van de laatste boot en de nieuwe start van een race in een volgende manche.

12.2 . De startlijn is aan bakboordzijde van het start-/finish-schip tussen vlaggen op de finishmerktekens. De bakboordzijde van de start is een rode vlag op een drijvende oranje boei (de pin-end) en aan de stuurboordzijde van de start een groene vlag op het startschip.

12.3 Boten waarvoor het waarschuwingssein nog niet is gegeven moeten het startgebied vermijden, gedurende de startprocedures voor andere wedstrijden. Het startgebied is gedefinieerd als het gebied 15 meter aan loef en aan lij en 15 meter aan weerszijden van de startlijn.

12.4 n.v.t.

12.5 Een boot die later start dan twee minuten na zijn startsignaal zal de score DNS krijgen. Dit wijzigt RvW A5.1 en A5.2.

## 13 WIJZIGEN VAN HET VOLGENDE RAK VAN DE BAAN

n.v.t.

## 14 DE FINISH

De finishlijn is aan stuurboordzijde van het start-/finish-schip tussen blauwe vlaggen op de finishmerktekens. De bakboordzijde van de finish is een blauwe vlag op het start-/finishschip, en aan de stuurboordzijde van de finish een blauwe vlag op een drijvende oranje boei.

## 15 STRAFSISTEEM

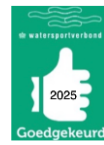
15.1 n.v.t.

15.2 RvW Appendix P is van toepassing

15.3 RvW P2.3 is niet van toepassing en RvW P2.2 is zodanig gewijzigd dat het op iedere straf na de eerste van toepassing is.

## 16 TIJDSLIMIETEN EN STREEFTIJDEN

16.1 De wedstrijden zullen niet worden gestart bij een (aanhoudende) windsnelheid van minder dan 6 knopen of meer dan 21 knopen. Meting op of bij het startschip op 1,5 m hoogte t.o.v. het wateroppervlak.



16.2 De wedstrijden worden afgebroken wanneer geen enkele boot het eerste merkteken binnen 10 minuten heeft gepasseerd.

16.3 n.v.t.

16.4 n.v.t.

## 17 VERHOORAANVRAGEN

17.1 De protesttijdlimiet is 60 minuten nadat de laatste boot gefinisht is in de laatste wedstrijd van de dag, of het wedstrijdcomité aangeeft dat er vandaag geen wedstrijden meer worden gevaren, welke van de twee het laatste is. De tijd zal getoond worden op het digitale mededelingenbord.

17.2 Verhooraanvraagformulieren zijn verkrijgbaar bij het wedstrijd bureau.

17.3 Mededelingen over protestbehandeling zullen worden getoond binnen 30 minuten na de protesttijdlimiet om deelnemers op de hoogte te brengen van verhoren waarin zij partij zijn of waarin zij zijn genoemd als getuigen.  
Verhoren worden in de protestkamer, het Schultelokaal, van de WV De Viking gehouden.

17.4 Voor een verhoor zal arbitrage worden aangeboden overeenkomstig RvW, appendix T.

## 18 [NP][DP] VEILIGHEIDSVOORSCHRIFTEN

18.1 n.v.t.

18.2 [DP] Een boot die zich terugtrekt uit een wedstrijd moet het wedstrijdcomité en/of de informatiepost op de wal bij de eerst mogelijke gelegenheid op de hoogte brengen.

## 19 VERVANGING VAN BEMANNING OF UITRUSTING

19.1\* Vervanging van deelnemers zal niet worden toegestaan zonder voorafgaande schriftelijke goedkeuring van het wedstrijdcomité.

De Verantwoordelijk Persoon aan boord mag niet vervangen worden.

19.2 n.v.t.

## 20 CONTROLE OP UITRUSTING EN METING

20.1 Een boot of uitrusting mag te allen tijde worden geïnspecteerd op naleving van de klassenregels, de aankondiging en wedstrijd bepalingen.

20.2 [DP] Een boot moet naar een aangewezen gebied gaan als een wedstrijdofficial hem dat aangeeft.

## 21 BESCHIKBAAR GESTELDE BOTEN

n.v.t.

## 22 OFFICIËLE BOTEN

22.1 Comitéschepen zijn herkenbaar aan een RC-vlag.

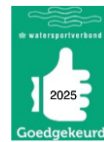
22.2 Vaartuigen van ondersteunde personen zijn herkenbaar aan een oranje vlag.

## 23 [DP] ONDERSTEUNENDE TEAMS

n.v.t.

## 24 AFVAL AFGIFTE

24.1 Afval kan worden gedeponneerd in de daartoe bestemde afvalbakken.



## 25 ORGANISATIE

De wedstrijdleader is	: Pieter Lanser
De voorzitter van het protestcomité is	: Joep Straus
Het tweede lid van het protestcomité is	: Gerard Op de Weegh
De voorzitter van het technisch comité is	: JJ Korpershoek

**Appendix A: de locatie van het evenement**

**Appendix B: de plaats van het wedstrijdgebied**

**Appendix C: de baan**



## Appendix A: de locatie van het evenement

### Haven WSV de Viking

Ertveldweg 7  
5231 XA 's-HERTOGENBOSCH.  
Telefoonnummer: 073 - 641 1818

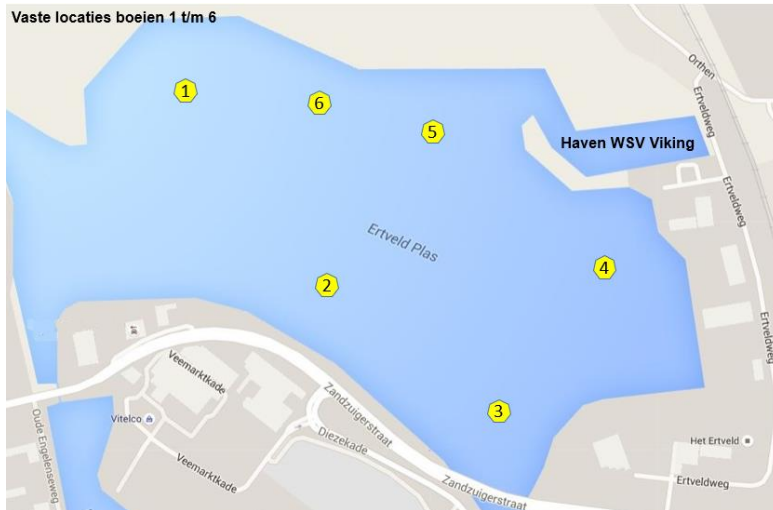
De haven is alleen te bereiken langs de zuidkant via de Zandzuigerstraat.  
De noordzijde van de Ertveldweg is afgesloten voor gemotoriseerd verkeer.





## Appendix B: de plaats van het wedstrijdgebied

De ingetekende vaste boeien worden NIET gebruikt.



## Appendix C: de baan

start – 1sb – 2sb – 3sb – finish

